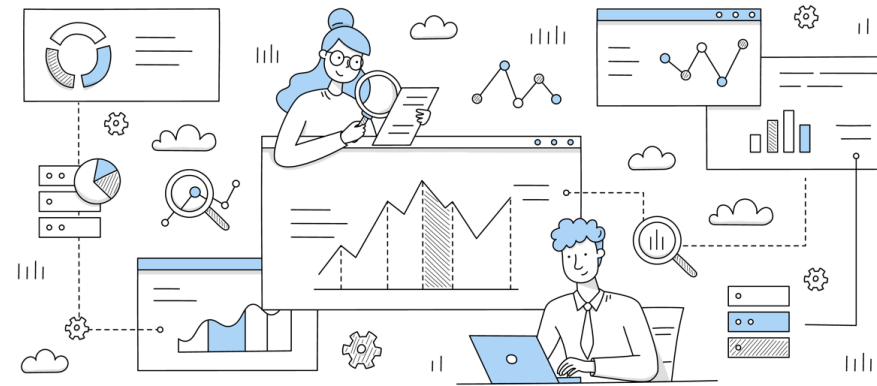


# Подготовка информационных систем компаний

– участников налогового мониторинга  
к интеграции с АИС «Налог-3»





# Законодательная основа

Изменения вступили в силу с 01.07.2021

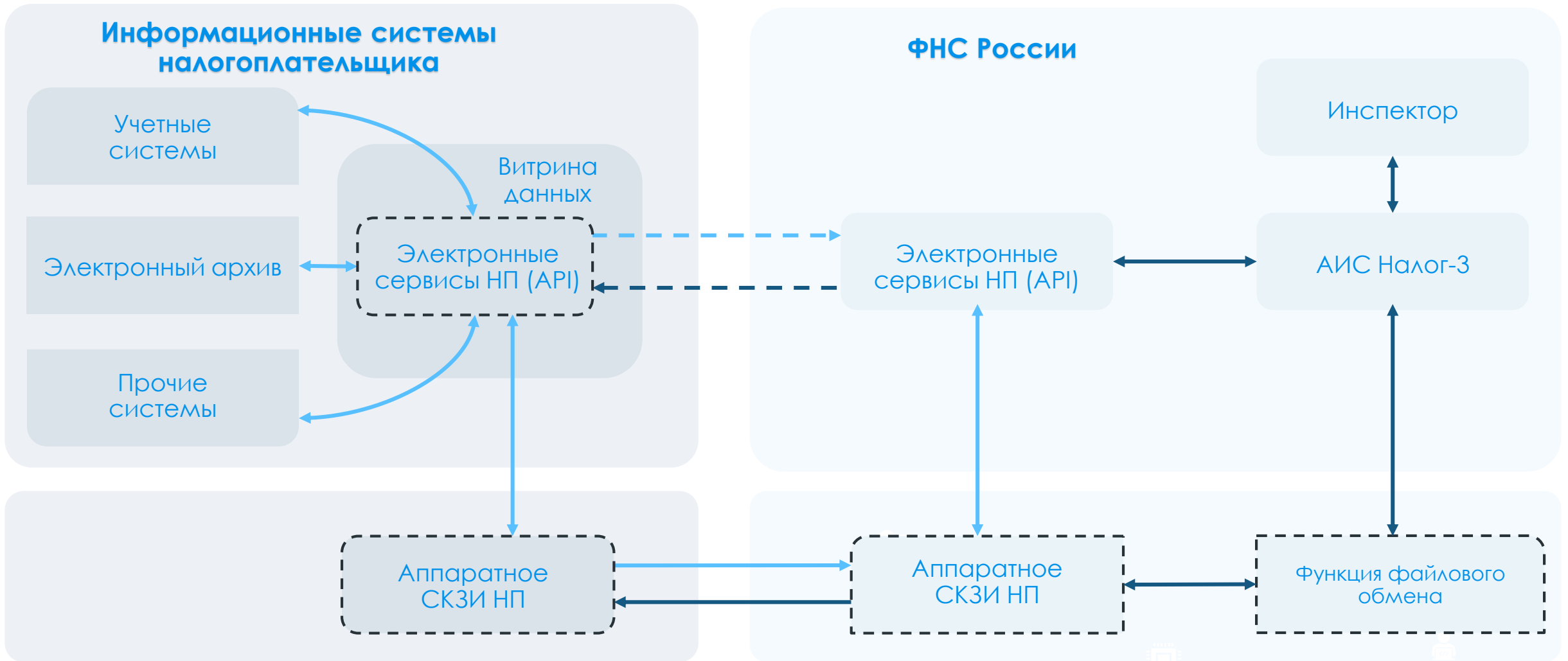
Федеральный закон от 29 декабря 2020 г. N 470-ФЗ "О внесении изменений в части первую и вторую Налогового кодекса Российской Федерации и отдельные законодательные акты Российской Федерации о налогах и сборах "

пункт 6 статьи 105.26 Налогового кодекса Российской Федерации

Приказ зарегистрирован в Минюсте 31.01.2022

Приказ ФНС от 23.12.2021 № ЕД-7-23/1142@ "Об утверждении Порядка получения доступа налоговых органов к информационным системам организации"

# Прямое подключение



# Интеграция с АИС Налог-3

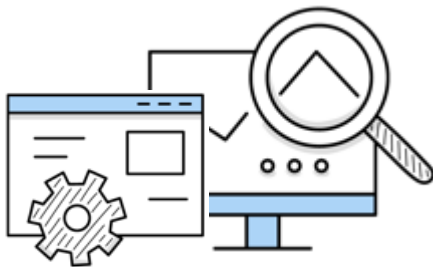
## РАСШИРЕННОЕ ИНФОРМАЦИОННОЕ ВЗАИМОДЕЙСТВИЕ

---



- [Приказ ФНС России от 23.12.2021 № ЕД-7-23/1142@](#) «Об утверждении Порядка получения доступа налоговых органов к информационным системам организации»;
- [перечень средств криптографической защиты канала связи;](#)
- [информация о технологии взаимодействия через информационную систему организации.](#)

# Для корректного подключения к АИС «Налог-3» необходимо



Представить верные параметры доступа (URI) к информационной системе, к которой предоставляется доступ налоговому органу

Использовать сертифицированные средства Криптографической защиты канала связи, включенные в разрешенный перечень

Приложение № 1  
к Порядку получения доступа  
налоговых органов к  
информационным системам  
организации, утвержденному  
приказом ФНС России  
от 23.12.2021  
№ ЕД-7-23/1142@  
Форма по КНД 1110313

В \_\_\_\_\_  
(наименование налогового органа)

Код налогового органа

Период проведения налогового мониторинга

Номер корректировки<sup>1</sup>


## ИНФОРМАЦИЯ

### о параметрах доступа налогового органа к информационной системе организации

(наименование организации – налогоплательщика (плательщика сбора, плательщика страховых взносов, налогового агента))

ИНН  КПП<sup>2</sup>

на основании главы 14.7 Налогового кодекса Российской Федерации направляет информацию о параметрах доступа к информационной системе организации для предоставления доступа:

с  .  .   
(день) (месяц) (год)

#### 1. Параметры подключения:

№ п/п	Параметры доступа <sup>1</sup>	Используемые средства криптографической защиты информации	Криптографические ключи к аппаратным средствам криптографической защиты информации планируется получить в (регион, город получения)
1	2	3	4

# Для корректного подключения к АИС «Налог-3» необходимо

## 01

### Настройка



- Разработка технического проекта
- Установка/настройка СКЗИ  
Обмен данными о внешнем IP и ключами
- Настройка Web-сервера
- Настройка HTTPS соединения
- Настройка аутентификации (RSA сертификат)
- Настройка КриптоПро CSP
- Установка ЭЦП

## 02

### Разработка



- Реализация сервисов в соответствии с документацией
- Валидация разработанного API (xml файлов) по представленной xds-схеме
- Реализация функционала передачи ТК

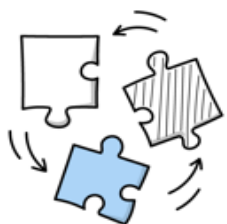
## 03

### Тестирование



- Подготовка программы и методики испытаний, набора данных, достаточных и необходимых для проведения тестирования
- Проведение тестирования

# Для корректного подключения к АИС «Налог-3» необходимо



## 01 Участники

- Подразделение ИБ
- Подразделение ИТ
- Пользователи
- Специалисты по настройке СКЗИ

- Бюджет
- Специалисты
- Согласование с ИБ
- Внутренняя документация
- Разработка

## 02

### Риски

## 03 Результат

Параметры доступа в систему ФНС России



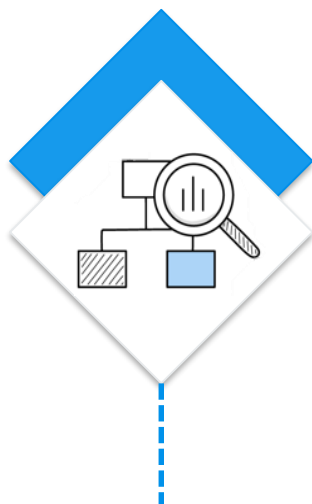


# Рабочая группа

«Интеграция АИС «Налог-3» с информационными системами организаций - участников налогового мониторинга»



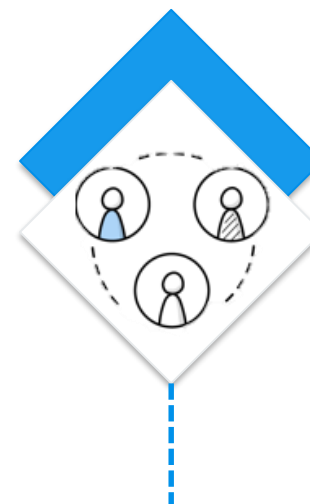
Подготовка к интеграции с АИС «Налог-3» в комфортном режиме



Тестирование сценариев информационного обмена между участниками рабочей группы и АИС «Налог-3»



Обсуждение технических деталей со специалистами



Для действующих участников налогового мониторинга



При соблюдении всех требований к участникам рабочей группы



# Дорожная карта

Сценарий взаимодействия	Март	Апр	Май	Июнь	Июль
1. Определение состояния (доступности) информационной системы налогоплательщика участника налогового мониторинга		21.03. – 29.04.			
2. Информирование налогового органа о доступности (предстоящей недоступности) информационной системы налогоплательщика участника налогового мониторинга		21.03. – 29.04.			
3. Файловый обмен			25.04. – 24.06.		
4. Предоставления реестра документов, размещенных в электронном архиве информационной системы налогоплательщика		28.03. – 27.05.			
5. Направление запроса на просмотр документа, размещенного в электронном архиве налогоплательщика		28.03. – 27.05.			
6. Направление запроса на доразмещение документа в электронный архив информационной системы налогоплательщика		28.03. – 27.05.			
7. Направления запроса на получение отчета о работе с запросной системой в системе налогоплательщика		28.03. – 27.05.			
8. Получение протокола операций		04.04. – 27.05.			
9. Получение сводного протокола операций		04.04. – 27.05.			

## 4. Предоставление реестра документов, размещенных в электронном архиве информационной системы налогоплательщика

- © Параметр **TicketId** - это идентификатор запроса, который содержится в запросе реестра документов и который должен указываться НП в ответе на запрос, чтобы сохранялась связь (на какой запрос направлен ответ).



## 4. Предоставление реестра документов, размещенных в электронном архиве информационной системы налогоплательщика

По запросу налогового органа

### Условия отбора документов:

- ⦿ **RegNumber** - регистрационный номер декларации, в таком случае реестр документов должен содержать все документы, которые послужили основанием для расчета налога по конкретной декларации
- ⦿ Запрос может касаться всех документов по взаимоотношениям с каким-либо контрагентом. Тогда в запросе указываются **Inn, Kpp** - ИНН и КПП контрагента
- ⦿ Параметр **KppNmOp** является необязательным и указывается в случае запроса информации по декларации, поданной данным обособленным подразделением либо в случае, если взаимоотношения с конкретным контрагентом осуществлялись только данным обособленным подразделением. В ответе на запрос данный параметр не указывается. Отбор первичных документов должен исходить из контекста запроса.

## 4. Предоставление реестра документов, размещенных в электронном архиве информационной системы налогоплательщика

№ п/п	Параметр	Описание
1	DocumentSumNet	Является необязательным и указывается в случае применимости данного параметра к конкретному документу. Под данным показателем понимается сумма документа.
2	DocumentSumGross	Является необязательным и указывается в случае применимости данного параметра к конкретному документу. Данный показатель применим к тем документам, где выделен НДС. Это сумма НДС по документу.
3	DocumentDate	Дата конкретного первичного документа, на основании которого фиксируется хозяйственная операция.
4	DocumentNumber	Номер конкретного первичного документа, на основании которого фиксируется хозяйственная операция.
5	DocumentName	Наименование конкретного первичного документа, на основании которого фиксируется хозяйственная операция.

## 4. Предоставление реестра документов, размещенных в электронном архиве информационной системы налогоплательщика

Являются необязательными, следовательно, могут отсутствовать в запросе

Также запрос может быть ограничен параметрами:

- ◎ **DocumentCatCode** (Код категории документа по справочнику KDOC)
- ◎ **DocumentCode** (Код вида документа по справочнику SPVDOC)



Данные справочники унифицируют виды и категории документов. Другими словами в запросе может быть требование представить конкретную категорию документов (договор, накладная, декларация и т.п.) по её коду и вид документа (акт выполненных работ по инжиниринговым услугам, договор купли-продажи, агентский договор и т.п.)

В случае наличия у налогоплательщика первичных документов, соответствующих требованиям запроса, их необходимо включить в реестр.

## 5. Направление запроса на просмотр документа, размещенного в электронном архиве налогоплательщика

**01**  
Идентификатор

Каждому скан-образу первичного учетного документа должен соответствовать свой уникальный идентификатор

**02**  
Реестр документов

В реестре документов должен быть отражен список всех первичных документов, по которым есть скан – образ

**03**  
Операция

Для сервисов 4 и 5 не используется связка операция – документ

**04**  
Сервис интеграции

В ответе XML документ заменен стандартным способом передачи двоичных данных с помощью протокола HTTP



## 6. Направление запроса на доразмещение документа в электронный архив информационной системы налогоплательщика



**Доразмещение документа** - сохранение скан-образа документа в электронный архив, который ранее не был там размещен



**Доразмещение документа** не влечет за собой обновление связей «документ-операция-декларация»



## 6. Направление запроса на доразмещение документа в электронный архив информационной системы налогоплательщика

- Каждому документу в электронном архиве будет присвоен соответствующий **код** по справочнику **СПВДОК**, для информирования, какие виды (категории) документов используются в системе учета налогоплательщика. Техническая сторона вопроса на усмотрение налогоплательщика.
- В случае успешного выполнения запроса инспектором необходимого ему документа, в ответе направляется **ссылка на доразмещенный документ** (Id - идентификатор документа). Инспектор сможет просмотреть доразмещенный документ (его скан-образ) уже с помощью **сценария 5 «Запрос на просмотр документа»**
- Код ошибки 413** – «Документы по запрашиваемому коду вида документа (категории документа) в системе отсутствуют» возвращается в случае, если **документы**, соответствующие передаваемому **в запросе** коду вида документа по справочнику СПВДОК (параметр **DocumentCode** в запросе) **отсутствуют** в ИС налогоплательщика.
- Запрос на доразмещение документов, расшифровывающих конкретные строки декларации (регистрационный номер декларации, раздел и строки декларации) также указываются в запросе
- Вид документа** к доразмещению по справочнику СПВДОК указывается **один – параметр DocumentCode** в теле запроса не имеет признака множественности
- После размещения **налогоплательщик направляет запрос с реестром** размещенных документов (**DocumentList**), в который включены **только доразмещенные документы** по запрашиваемому коду СПВДОК. **DocumentList** не является множественным, как и **DocumentCode**
- В рамках **одного запроса** на доразмещение инспектор может запросить **доразместить только один документ**

## 6. Направление запроса на доразмещение документа в электронный архив информационной системы налогоплательщика

Просмотр  
документа

Запрос на  
доразмещение документа

ДА

НЕТ



Документ доступен  
для просмотра?

Получение  
реестра документов

Просмотр  
документа

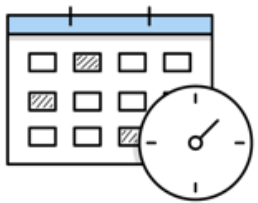
## 7. Направление запроса на получение отчета о работе с запросной системой в системе налогоплательщика



В отчет попадают только те запросы, которые заведены Инспектором напрямую через запросную систему ИС НП

⦿ фактическая дата исполнения запроса (параметр **CompletedDate**) попадает в запрашиваемый период, включая даты, указанные в запросе

⦿ фактическая дата исполнения запроса (параметр **CompletedDate**) не заполнена и имеется признак исполнения запроса (параметр **TaxserviceMark**) – запрос не исполнен



При этом, запрос считается не исполненным, когда плановая дата представления ответа попадает в запрашиваемый интервал, а фактическая дата исполнения ответа не заполнена. Таким образом, формирование отчета не зависит от ручного проставления данного параметра инспектором.

# 7. Направление запроса на получение отчета о работе с запросной системой в системе налогоплательщика

## TaxserviceMark

оценка ответа на запрос со стороны НО

## TaxpayerMark

оценка запроса со стороны налогоплательщика

## WorkDuration

срок подготовки ответа на запрос в днях

### Принимает значение:

- 1 – запрос удовлетворен
- 2 – запрос не удовлетворен
- 3 – запрос не исполнен (для запросов у которых плановая дата ответа меньше системной даты и не заполнена фактическая дата исполнения)

### Принимает значение:

- 1 – запрос удовлетворен
- 2 – запрос отклонен
- 3 – запрос в стадии исполнения (для запросов, у которых не заполнена фактическая дата исполнения запроса)

Зависит от того, какой нормой регламентирован срок



# 8. Получение протокола операций

## 9. Получение сводного протокола операций

Запрашиваются все операции за период

В сервисе получения протокола операций границы задаются параметрами:

**ReportingYear**  
(отчетный год)

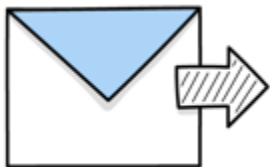
**DateOperationStart**  
(начальная дата и время  
создание операций)

**DateOperationEnd**  
(дата и время окончания  
испрашиваемого периода)

В сервисе получения сводного протокола операций границы периода задаются параметрами:

**ReportingYear**  
(отчетный год)

**TaxPeriod**  
(налоговый отчетный период)



Ответ на запрос должен содержать операции, вошедшие в запрашиваемый период **без привязки к какой-либо декларации**

# 8. Получение протокола операций

## Цель

Предоставление реестра операций по дате их отражения в бухгалтерском учете



## Операция

Факт хозяйственной деятельности предприятия, зафиксированный в бухгалтерском учете как (например, операции: реализация, приобретение ОС и другие)

## Несколько операций

На одну операцию может приходиться несколько проводок (записей) в учетной системе. Данная детализация в данном сервисе не требуется

## Параметр SUM

По каждой операции - в части суммы операции, отраженной в конкретных строках налоговой декларации (декларациях), согласно кодам справочника СПКНД



# 8. Получение протокола операций

№ п/п	Параметр	Описание
1	OperationNumber	Присвоенный уникальный номер операции в системе налогоплательщика.
2	OperationDate	Фактическая дата отражения операции в бухгалтерском учете. В данном контексте может пониматься системная дата отражения операции в системе бухгалтерского учета.
3	OperationName	Наименование операции, которое отражает суть и содержание данной операции. Например, реализация товаров, приобретение ТМЦ и т.п.
4	DocumentName	Наименование по справочнику СПВДОК
5	OperationSum, Sum	OperationSum полная сумма операции, а параметр Sum - это та часть суммы операции, которая учитывается в декларации (при расчете) того или иного налога. Если сумма операции в расчет какого-либо налога попала в полном размере, то значения OperationSum и Sum в этом случае будут равны.
6	DocumentId	Уникальный идентификатор, присвоенный документу в электронном архиве, обязателен к формированию только при значении параметра HaveArchiveDoc=2, т.е. в случае присутствия первичных документов к операции в электронном виде (архиве).
7	DocumentNumber, DocumentDate	Реквизиты документа, который является основанием для отражения хозяйственной операции в бухгалтерском учете.



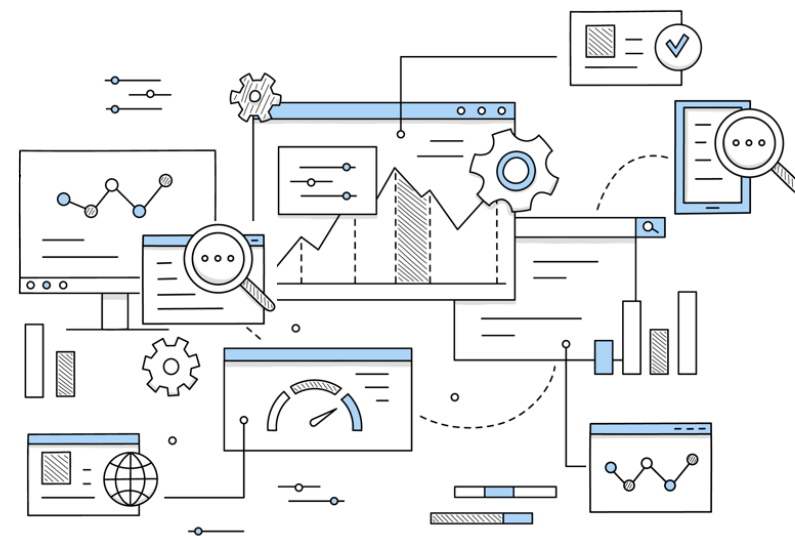
# 9. Получение сводного протокола операций

Метод `getSummaryOperationsProtocol` предназначен для предоставления сводного протокола операций по периодам их отражения в бухгалтерском учете в системе налогоплательщика в целом по организации

Отсутствует признак обязательности параметра элемента "М", который указывает на множественность (количество реализаций «строк» элемента > 1)

**Параметр Result** – представляет собой список из параметров, перечисленных в составе элемента `OperationSummary`:

- ◎ `OperationTotal` - Общее количество операций
- ◎ `PartWithDoc` - Доля операций с наличием первичных учетных документов (%)
- ◎ `PartWithArchiveDoc` - Доля операций с наличием первичных учетных документов в электронном архиве (%)
- ◎ `OperationSum` - Сумма по операциям с наличием первичных учетных документов (млн руб.)



Спасибо!

